

## 北海道高球趣 5 天 3 場

札幌 SUN PARK 高爾夫球俱樂部

YUNI 東武高爾夫球俱樂部. 札幌手稻高爾夫球俱樂部

入住札幌市區酒店 熱鬧便捷



### 【前往日本高球盛地 充滿福氣的高球旅程必讓您回憶難忘】

北海道位在日本最北端，四面環海，在廣闊的大地上呈現出多樣的風情。面積約 834 萬公頃(含北方領土)幾乎與澳地利面積差不多。約佔日本國土面積的 22.1%、在日本 47 個行政單位中為都道府縣的第一位。島的數目包含北海道本島共有 509 個。提到北海道最大的魅力就是其獨特的自然環境，這裡有綿延至地平線的濕原及草原、像是有神仙常駐的群山，花園裡綻放著令人愛憐的花朵，野生動物也在深山裡遊玩。北海道擁有 6 座國立、5 座準國立自然公園、12 座道立自然公園，國立公園的面積約 86 萬公頃，自然環境保護區約 3 萬公頃。日本全國的高爾夫球場將近 2500 座之多，而北海道的高爾夫球場為數是日本第一，共有 173 座，9 月中旬北海道各地進入秋天平均氣溫在 17°C 前後，正所謂秋高氣爽。也是各種農漁產的收穫季節，值此佳節正是三五好友相互邀約至北海道球場揮桿、泡溫泉、享受美食、賞紅葉的好時機。

## 北海道高球趣 5 天 3 場

札幌 SUN PARK 高爾夫球俱樂部

YUNI 東武高爾夫球俱樂部. 札幌手稻高爾夫球俱樂部

入住札幌市區酒店 熱鬧便捷

1. 開心. 搭乘直飛札幌航班, 5 天 3 場, 滿心滿意
2. 開心. 住宿距球場控制在一小時左右, 輕鬆免勞頓
3. 開心. 精選札幌市中心的好飯店, 讓您天天熱鬧好便捷
4. 開心. 暢享美麗的三大名門球場
5. 開心. 機場飯店球場接駁服務
6. 開心. 朝聖日本高球新地域, 輕輕鬆鬆

### 參考航班

起飛城市	抵達城市	航班編號時間	起飛時間	抵達時間
桃園	新千歲	BR 116	10:10	15:00
新千歲	桃園	BR 115	16:15	19:30

起飛城市	抵達城市	航班編號時間	起飛時間	抵達時間
桃園	新千歲	CI 130	08:35	13:30
新千歲	桃園	CI 131	15:00	18:15

起飛城市	抵達城市	航班編號時間	起飛時間	抵達時間
桃園	新千歲	JX 850	10:05	15:00
新千歲	桃園	JX 851	16:15	19:30

日期	行程概略	內容	美食
第一天	桃園—新千歲	機場集合飛往新千歲機場 接回飯店入住	早:機上輕食 午:敬請自理 晚:敬請自理
	於桃園機場集合快樂出發 抵達後接機，前往飯店辦理入住後自由前往札幌市區或狸小路商店街逛街		
	宿:札幌Smile Hotel Premium 或 薄野VESSEL HOTEL Campana 或同等級		
第二天	飯店-球場	札幌SUN PARK高爾夫球俱樂部 預計開球時間~10:00	早:飯店內活力早餐 午:球場自理 晚:敬請自理
	本日搭乘球場接駁車前往札幌SUN PARK高爾夫球俱樂部18洞球敘 球敘後返回飯店 ***可攜帶盥洗包*** (飯店-球場 約26公里, 40分鐘)		
	宿:札幌Smile Hotel Premium 或 薄野VESSEL HOTEL Campana 或同等級		
第三天	飯店-球場	YUNI東武高爾夫球俱樂部 預計開球時間~10:00	早:飯店內活力早餐 午:球場自理 晚:敬請自理
	本日搭乘球場接駁車前往YUNI東武高爾夫球俱樂部18洞球敘 球敘後返回飯店 ***可攜帶盥洗包*** (飯店-球場 約45公里, 1小時)		
	宿:札幌Smile Hotel Premium 或 薄野VESSEL HOTEL Campana 或同等級		
第四天	飯店-球場	札幌手稻高爾夫球俱樂部 預計開球時間~10:00	早:飯店內活力早餐 午:球場自理 晚:敬請自理
	本日搭乘球場接駁車前往札幌手稻高爾夫球俱樂部18洞球敘 球敘後返回飯店 ***可攜帶盥洗包*** (飯店-球場 約20公里, 40分鐘)		
	宿:札幌Smile Hotel Premium 或 薄野VESSEL HOTEL Campana 或同等級		
第五天	飯店接送—新千歲—桃園	準備前往機場返回溫暖的家 (依航班時間允許安排北廣島三井outlet)	早:飯店內活力早餐 午:敬請自理 晚:機上輕食
<p>以上擊球時間和球場，因最後訂球位，或有調動，敬請理解</p> <p>航班時刻以最後航空確認為主</p> <p>如遇連休或假日會視情況調整場次 避免高額的球資</p>			



## 札幌 SUN PARK 高爾夫球俱樂部(平日 18 洞+球車)



札幌 SUN PARK 高爾夫球場是由 PGM 擁有和經營的高爾夫球場，是日本全國 7 大人氣球場之一，球道上配置了許多大大小小的水池障礙，挑戰新手和老手高爾夫的球技，並在四周充滿北海道特色的雄偉大自然裡，盡情享受打小白球的樂趣。

球場分東、西、南三個球場共 27 洞，東邊布局簡單，難度不低，西邊有距離，9 洞中有 5 個洞，南部有九個洞，每個洞都有各種各樣的水障礙，讓玩家參與其中，是北海道典型的雄偉路線，激發了挑戰精神。

## YUNI 東武高爾夫球俱樂部（平日 18 洞+球車）



YUNI 東武高爾夫球俱樂部是東武鐵道集團在由仁町經營的高爾夫球場，距離札幌市區約一個小時車程。整個球場共有27洞，分別分布於水、風、光三個球場中。在這裡無論是初學者或是高手，都可以根據各自的球技享受到打球的樂趣

水course：水障礙是激起球友挑戰精神的「水」course。

「沒有比越過池塘要更刺激的了」就如這句話所說，這是將路線的所有重點巧妙地配置在池塘的刺激設計。每次挑戰都能夠獲得巨大的充實感。

光course：光是“希望”和“決斷”的象徵。

這是強調了球洞設計、難度、戰略性三種節奏，富含變化的路線。

風course：表現出「大自然的嚴峻」的關鍵字。

活用天然地形的路線讓每個球洞都擁有不同風貌。簡直就是與大自然的戰鬥，高爾夫的原點就在此處。



## 札幌手稻高爾夫球俱樂部(平日 18 洞+球車)



從札幌市的象徵「手稻山」山頂眺望山丘，俯瞰下方「石狩灣」的青色漣漪。晴天時，我們可以遠遠地看到增毛連山，鳥鳴聲不斷地從森林中傳出。札幌手稻高爾夫球俱樂部則位於札幌市手稻區，距離札幌狸小路約40分鐘車程，擁有散佈在自然美景中的27個獨特區域，是需要繳盡腦汁攻略個別不同的路線。

札幌手稻高爾夫球俱樂部的會所是一幢現代、安靜的建築，可俯瞰石狩灣和札幌市。我們擁有各種設施，例如宴會廳、特別室、餐廳和風景優美的浴室，可以回顧今天的比賽並為明天積累能量，使您可以在比賽後度過輕鬆的時光。尤其是從餐廳和公共浴場可以看到的風景非常出色。

球場設計者：菅谷 直 27洞/ 9237碼/ 標準桿108

場地面積：99萬平方公尺 球場難易度：69.5

成立時間：1966年8月27日

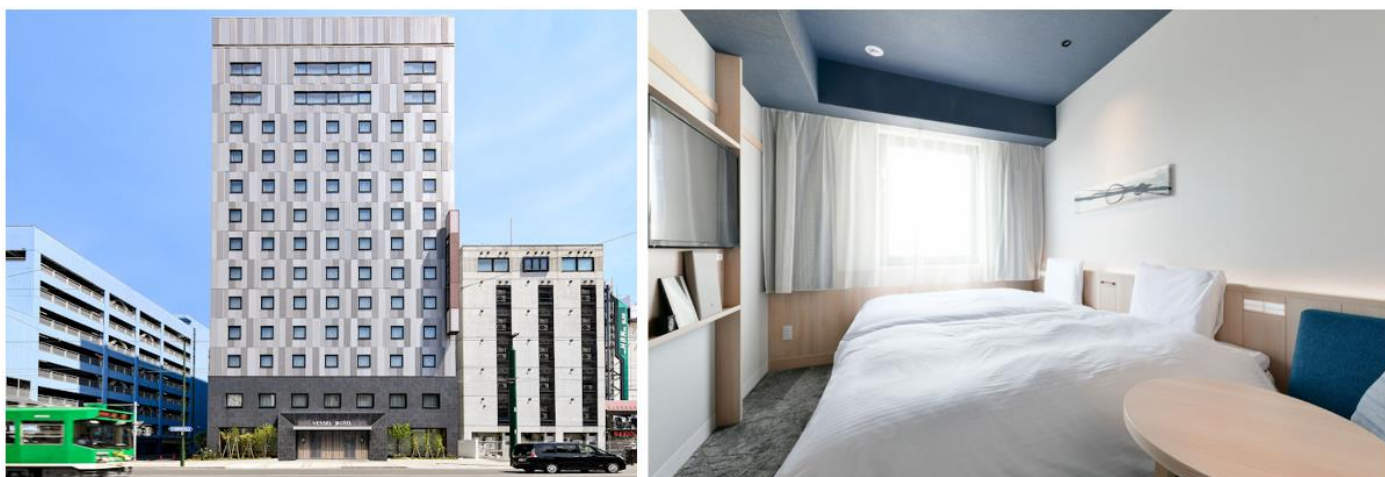
## 札幌的鬧區首選 連泊 4 晚

以下飯店優先首選的推薦飯店，以訂到為優先，如推薦飯店都滿房，將以同等級替代

### 札幌 Smile Hotel Premium



### 薄野 VESSEL HOTEL Campana



## 參考價格 輕鬆出遊

### 4 人成行 年度參考價

41800 元起 (5 天 3 場 含稅)

單人房差:8000 元 (4 晚)

#### 以上售價包含

1. 全程住宿 2 人 1 室(4 晚)
2. 飯店內 4 天早餐
3. 球場飯店機場間接駁
4. 行程內的 3 場球資(含球車無桿弟)
5. 旅行社履約責任險

#### 以上售價不含

6. 國際段機票
7. 個人消費，床頭小費，行李小費
8. 日本球場因語言因素，建議不用請桿弟

#### 貼心提醒

1. 擊球時間和球場，因最後訂球位可能會有調動，敬請理解
2. 因沒有桿弟，請自備小毛巾擦球及球桿，並請於推桿完後不要忘記您果球旁的球桿
3. 球場有可能無雨傘或陽傘，請球友自備
4. 售價為平日售價，如遇台灣或日本假日須另行加價

## 以最專業的服務許您最美的高球旅程

**i.u.u 旅友友** 旅友友旅行社股份有限公司  
TRAVEL SERVICE

105 台北市南京東路四段 56 號 12 樓之 4  
TEL : 02-2579-6258  
<http://iuustravel.com>

官方網站



Line



FB

